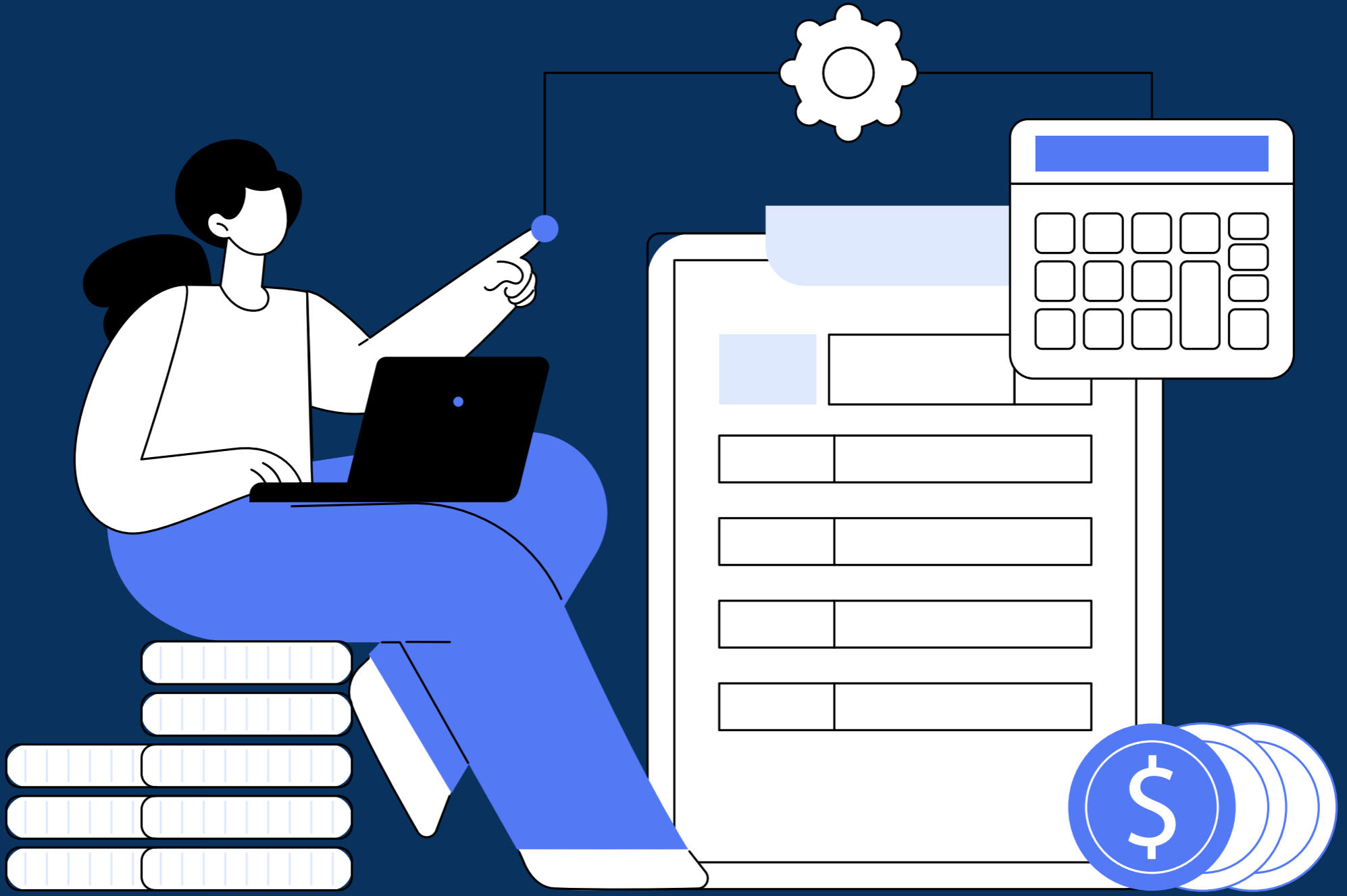


# دليل الطلاب

برنامج التمويل والمصارف



## قائمة المحتويات

أهداف البرنامج ومخرجات التعلم	مقدمة
أعضاء هيئة التدريس والموظفين	مدة الدراسة
الأسبوع التمهيدي	شروط القبول ومتطلباته
الانسحاب وإيقاف القيد	نظام الدراسة والتقييم
التظلمات والشكاوى	الفصل والمخالفات والعقوبات
متطلبات التخرج	حقوق وواجبات الطالب
الأنشطة الطلابية والنوادي	المرافق والموارد المتاحة
معلومات الاتصال	ضمان الجودة

## نشأة البرنامج

تم إنشاء برنامج التمويل والمصارف في العام الأكاديمي الموافق 2016-2017 بصدور قرار رئيس الجامعة بإنشاء كلية إدارة الأعمال بالجامعة الليبية الدولية متضمنة خمسة أقسام علمية منها برنامج التمويل والمصارف، وانطلاقاً من حرص الكلية على تقديم برامج أكاديمية نوعية متميزة وإعداد البحوث والدراسات في مجالات المال والأعمال ذات الجودة العالية لتوفير الكوادر البشرية المؤهلة، وذلك لتلبية متطلبات سوق العمل المحلي والإقليمي

### الرؤية

أن نكون رائدين في مجال التعليم المالي والرقمنة المالية التي تعزز المهنية لمواكبة سوق العمل والتطورات الحديثة.



### هدفنا

إعداد خريجين قادرين على صناعة القرارات الاستثمارية والتمويلية في عالم المال والاستثمار بطريقة سليمة وصحيحة.



### الرسالة

تقديم محتوى تعليمي مميز يلبي متطلبات الجودة المحلية والدولية لخلق كوادر علمية رصينة بالمعرفة والمهارات اللازمة في عالم المال والأعمال ذات ميزة تنافسية عالية بما يتوافق مع متطلبات سوق العمل الحديثة. كما يوفر البرنامج بيئة أكاديمية محفزة لإعداد وتقديم البحوث والاستشارات العلمية للمساهمة في خدمة المجتمع.



## أهداف البرنامج :

01

تعزيز معرفة الطالب بالقضايا المالية  
والمصرفية النظرية والتطبيقية

02

اعداد خريج قادر على المنافسة والعمل  
في المؤسسات المالية المختلفة  
(المصرف المركزي، المصارف التجارية،  
مصارف الاستثمار، الاسواق المالية،  
شركات التأمين، شركات الاستثمار)،  
وذلك بربط الخطة العلمية للقسم  
بمتطلبات سوق العمل

03

بناء شخصية الطالب وتنمية قدراته  
العلمية والعملية والبحثية بأسلوب  
علمي متميز وحديث

04

اعداد خريج قادر على استخدام أدوات  
البحث العلمي بكفاءة مما يساهم في  
دعم مسيرته نحو الدراسات العليا في  
مجال التمويل والمصارف

05

بناء شخصية الطلاب وتنمية مهاراتهم  
الفكرية والمهنية ليكونوا قادرين على  
قيادة المؤسسات المالية وتطويرها  
ومواكبة كل ما هو حديث في المجال  
المالي والمصرفي

06

تنمية ثقافة الجودة في الأداء  
لمخرجات البرنامج من الطلبة

07

تطوير شراكات مجتمعية لرفع الوعي  
المالي والاستثماري للمجتمع

08

تحفيز الطلاب على التعلم المستمر  
ومواكبة التطورات في المجال المالي  
حتى بعد التخرج

## مخرجات تعلم البرنامج تشمل

1. توضيح النظريات والمفاهيم والنماذج المتعلقة بمجالات التمويل والاستثمار.
2. تفسير تأثير المتغيرات والعوامل الاقتصادية على أداء المؤسسات.
3. تحليل المشكلات المالية والاستثمارية المطروحة، للوصول إلى حلول بديلة باستخدام الأدوات والنماذج المالية المناسبة.
4. تطبيق مبدأ العائد والمخاطرة في اتخاذ القرارات الاستثمارية.
5. تقييم سلوك الأسواق والأدوات المالية لدعم القرارات التمويلية والاستثمارية.
6. تصميم دراسات الجدوى للمشاريع الاستثمارية.
7. استخدام الأساليب الحسابية والإحصائية الأساسية في مجالات التمويل والاستثمار.
8. التواصل بفعالية، سواء كتابياً، شفهياً أو إلكترونياً لنقل المعرفة والمهارات التخصصية.
9. التفاعل مع فرق العمل المختلفة وفقاً للقواعد والمعايير الأخلاقية التي توجه القرارات المهنية.
10. الالتزام بالقيم الاجتماعية والثقافية والأخلاقية في السلوك الشخصي والمجتمعي.

## الفرص الوظيفية المتاحة لخريجي التمويل والمصارف

### قطاع المصارف

مدير الائتمان المصرف  
مدير الاعتمادات المستندية  
مدير العمليات المصرفية

### قطاع الاستثمار

محلل استثمار  
مدير محفظة استثمارية  
مدير المخاطر المالية

### قطاع الشركات والتأمين

مدير مالي - محلل مالي - مخطط مالي  
مدير المخاطر والتأمين - محاسب إداري ومالي

## مدة الدراسة بالكلية

يعتمد البرنامج نظام الفصل الدراسي المغلق، وتتكون السنة الدراسية من فصلين دراسيين في السنة (خريف / ربيع)، وبحيث تكون مدة الدراسة ثمانية فصول دراسية (4 سنوات) كحدٍ أدنى، وأثنى عشرة فصلٍ دراسي (6 سنوات) كحدٍ أقصى، ولا تُحتسب من ضمن مدة الدراسة الفترة التي يُسمح للطالب فيها بوقف القيد (فصلين دراسيين لإيقاف القيد).



يتكون فريقنا من أعضاء هيئة التدريس متميزين يمتلكون خبرات أكاديمية مهنية واسعة في مجال التمويل والمصارف

### أ. طارق المزوعي

منسق الارشاد الأكاديمي  
وعضو هيئة التدريس

### أ. محمد الخباز

عضو هيئة التدريس

### أ. غيث الزوي

عضو هيئة التدريس

### أ. محمد حداقة

عضو هيئة التدريس

### أ. رانيا صالح

منسق التسجيل للبرنامج

### أ. استبرق النشاد

إخصائية جودة

### أ. هديل الفيتوري

مشرف شؤون الخريجين

### أ. أحمد الفيتوري

مدير البرنامج وعضو هيئة التدريس

### د. حاتم الفيتوري

أستاذ مشارك في الاشراف على أبحاث  
تخرج في مجال التمويل والمصارف  
وعضو هيئة تدريس

### د. طارق الشريف

عضو هيئة التدريس

## فريق الدعم الإداري للبرنامج

### أ. أنمار بوزعكوك

المشرف الإداري والمالي  
ومشرف شؤون طلبة

### أ. خلود الشيباني

مشرف الدراسة والامتحانات

### أ. منى الجهاني

مشرف التعلم الإلكتروني

### أ. محمود اطويبل

مشرف تسويق وترويج البرنامج \ مسؤول النشاط الطلابي

### أ. هبه بوسدرة

مشرف شؤون أعضاء هيئة التدريس

## المدرّبين المهنيين

### أ. سعد الصهبي

مشرف تعليمي





## الأنشطة الطلابية والنوادي

نحن ملتزمون بدعم طلابنا طوال رحلتهم الأكاديمية من خلال:

### مرشدين أكاديميين:

يتم تعيين مرشد أكاديمي لكل طالب لتقديم المشورة بشأن الخطة الدراسية والتقدم الأكاديمي

### خدمات الدعم:

تشمل مراكز التعلم، والمكتبات، وخدمات تكنولوجيا المعلومات، والدعم النفسي والاجتماعي

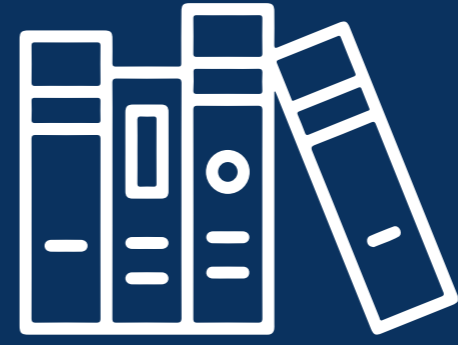
### ورش العمل المهارية:

لتطوير مهارات الدراسة، وإدارة الوقت، والاستعداد لامتحانات.

## توفر الجامعة والبرنامج مجموعة من الموارد والمرافق لدعم تجربة الطلاب :

### مكتبة الجامعة

تحتوي على مجموعة واسعة من الكتب والمجلات في مجال التسويق والإدارة



### منصة التعليم الإلكتروني

لوصول إلى المواد الدراسية والتواصل مع الأساتذة والزملاء



### مرافق الرياضة والترفيه

صالات رياضية , ومناطق استراحة للطلاب



يكلف مدير البرنامج مرشدا علميا لكل مجموعة من الطلاب للأشراف على برنامجهم الدراسي حيث يشجع طلاب البرنامج على المشاركة في الأنشطة اللامنهجية لتعزيز مهاراتهم الشخصية والاجتماعية مثل:

الأنشطة الاجتماعية: رحلات، وأحداث رياضية، وفعاليات ثقافية  
جلسات حوارية: عصف ذهني، نقاشات تسويقية، وقصص نجاح ملهمة  
ورش عمل: يقدم البرنامج ورش عمل للطلاب لتزويدهم بالمهارات المختلفة التي تأهلهم لسوق العمل.

كما يكون من ضمن مهامه ما يلي:

1. مساعدة الطالب في التسجيل المبدئي والمساعدة في اختيار المقررات الدراسية وحساب المعدل الفصلي والعام وأخطاره بالإشارات (أن وجدت)
2. مساعدة الطالب على إبراز طاقاته وقدراته.
3. مساعدة الطالب في تقييم وتقويم مواطن ضعفه والتغلب عليها.
4. تقديم النصح للطالب حول أي أمور من شأنها أن تؤثر على دراسته.
5. استخدام موقع المناهج التعليمية للجامعة لتقديم تقارير دورية لمدير البرنامج بخصوص الملاحظات والصعوبات الدراسية للطلبة.
6. تقديم التقارير لمدير البرنامج بخصوص الطلبة المتعثرين.
7. عقد اجتماعات دورية مع الطلبة لطرح ومناقشة الشكاوى والملاحظات ورفع تقرير إلى مدير البرنامج.



يقدم برنامج التمويل والمصارف درجة البكالوريوس من كلية العلوم الاجتماعية والإنسانية، كما يطمح البرنامج في خطته القادمة للتوسع في المسارات الأكاديمية كمسار التكنولوجيا المالية مسار المصارف الإسلامية، والتي تعتبر حديثة في هذا المجال وذلك من خلال التوسع في المواد الاختيارية وفتح مجالات تخصصه جديدة اللغة الانجليزية هي لغة الدراسة في الكلية ويتم تقييم الطلاب لمعرفة مدى قدرتهم على التحصيل العلمي باللغة الانجليزية ويجوز ولحالات تقدرها إدارة الكلية أو البرنامج الدراسي استعمال اللغة العربية.

ويمنح البرنامج درجة البكالوريوس لمن يحصل على معدل تراكمي لا يقل عن 2.0 من 4، بعد اجتياز عدد (132) ساعة معتمدة بنجاح موزعة على النحو التالي:

### متطلبات منح الدرجة العلمية

النسبة	الساعات	نوع المتطلبات
10.52%	14	عدد الساعات للمواد الإجبارية (متطلبات الجامعة)
10.52%	14	عدد الساعات للمواد الإجبارية (الغير التخصصية)
36.09%	48	عدد الساعات للمواد الإجبارية ذات العلاقة بالتخصص
39.84%	53	عدد الساعات للمواد التخصصية
3%	4	عدد ساعات مشروع التخرج
-	-	ساعات حرة
-	-	متطلبات العمل التطوعي
	133 ساعة معتمدة	المجموع

# الشكل العام للخطة

## 2-المواد الحرة (غير محددة الساعات)

LANGUAGE

HISTORY

PHILOSOPHY

PSYCHOLOGY

SOCIOLOGY

GEOGRAPHY

ARTS

## 1-مواد إجبارية (متطلبات الجامعة)

ARABIC LANGUAGE

ENGLISH LANGUAGE

INTRODUCTION TO RESEARCH METHODS

BUSINESS ETHICS

INTERPERSONAL COMMUNICATION IC

INTRODUCTION TO STATISTICS

CRITICAL THINKING

## 3-المواد الإجبارية غير التخصصية

INFORMATION TECHNOLOGY

ACADEMIC WRITING

INTRODUCTION TO LAW

COMMERCIAL LAW

READING SKILLS

#### 5- المواد التخصصية الإلزامية

PRINCIPLES OF FINANCE  
FINANCIAL MANAGEMENT  
BANKS MANAGEMENT  
RISK AND INSURANCE COMPANIES  
FINANCIAL INSTITUTIONS & MARKETS  
CORPORATE FINANCE  
INVESTMENT AND PORTFOLIO THEORY  
FINANCIAL & BANKS LAW  
ISLAMIC AND BANKING FINANCE  
FINANCIAL STATEMENTS ANALYSIS  
INTERNATIONAL FINANCE  
QUANTITATIVE METHODS OF FINANCE  
BANK CREDIT ANALYSIS  
CONTEMPORARY ISSUES IN FINANCE AND BANKING  
MANAGERIAL OF FINANCE  
FINANCIAL TECHNOLOGY  
GRADUATION PROJECT

#### 4-المواد الإجبارية ذات العلاقة بالتخصص

PRINCIPLES OF MICROECONOMICS  
PRINCIPLES OF MACROECONOMICS  
PRINCIPLES OF POLITICAL SCIENCES  
PRINCIPLES OF MANAGEMENT  
HUMAN RESOURCE MANAGEMENT  
PRINCIPLES OF MARKETING  
CONSUMER BEHAVIOR  
SUPPLY CHAIN MANAGEMENT & LOGISTICS  
PRINCIPLES OF ACCOUNTING  
INTERMEDIATE ACCOUNTING  
MATH FOR BUSINESS  
MANAGEMENT INFORMATION SYSTEMS  
ELECTRONIC BUSINESS  
OPERATIONS MANAGEMENT  
OPERATIONS RESEARCH

## حدّد مجلس الجامعة بناءً على اقتراح مجلس الكلية والجهات ذات العلاقة بالجامعة أعداد الطلاب الذين يمكن قبولهم وفقاً لإمكانات الكلية في بداية كل فصل دراسي.

<p>أن يكون الطالب قد حصل على النسبة الماعتمدة للقبول في البرنامج (قسم العلمي 65% - قسم الأدبي 75%).</p> 	<p>2</p>	<p>أن يكولون الطالب حاصلأ على الشهادة الثانوية قسم علمي أو أدبي - أو ما يعادلها من إحدى المؤسسات التعليمية داخل ليبيا أو خارجها شريطة أن تكون هذه المؤسسة معترف بها وماعتمدة من الجهات المختصة مثل وزارة التعليم ومركز ضمان الجودة</p> 	<p>1</p>
<p>أن يجتاز الطالب اختبار المأابلة الشفوي والتحريري.</p> 	<p>4</p>	<p>أن يثبت الطالب كفاءته للدراسة باللغة الإنجليزية من خلال اختبار تحديد المستوى (PLACEMENT TEST) الذي يقوم به مكتب التسجيل بالكلية بداية كل فصل دراسي.</p> 	<p>3</p>
<p>أن يكون الطالب لائقاً صحياً لمأابعة الدراسة في تخصصه.</p> 	<p>6</p>	<p>أن يكون الطالب حسن السيرة والسلوك وألاً يكون الطالب قد سبق فصله من مؤسسة تعليمية أخرى لأسباب تأديبية.</p>	<p>5</p>
<p>أن يتناسب عدد الطلاب المقبولين للدراسة مع إمكانات البرنامج.</p> 	<p>8</p>	<p>أن يلتزم الطالب بجميع بنود لائحة الكلية والجامعة.</p> 	<p>7</p>

<p>توقيع الطالب وولي أمره على العقد الجامعي والتعهد الخاص بالبرنامج، مع التعهد بالالتزام باللوائح والقوانين الخاصة بذلك</p> 	<p>10</p>	<p>إذا كان المتقدم من غير الجنسية الليبية يشترط أن تكون إجراءات الإقامة خلال فترة الدراسة وفق الأنظمة والقوانين واللوائح المعمول بها، ويستثنى هذا الشرط عند تطبيق التعليم عن بعد بصورته الكاملة.</p>	<p>9</p>
<p>أن يستوفي أي شروط أخرى يحددها مجلس الكلية أو مجلس الجامعة وتعلن وقت التقديم</p> 	<p>10</p>	<p>أن يلتزم بدفع رسوم ونفقات الدراسة وفق اللوائح المعمول بها بالجامعة، مع الأخذ في الاعتبار الاتفاقيات الموقعة ذات العلاقة</p> 	<p>9</p>

للمزيد من التفاصيل حول إجراءات القبول، يرجى زيارة موقع الجامعة أو التواصل مع مشرف القبول والتسجيل

[LIMU.EDU.LY/ADMISSION/ADMISSION-REQUIREMENTS](http://LIMU.EDU.LY/ADMISSION/ADMISSION-REQUIREMENTS)



## الأسبوع التمهيدي للطلاب الجدد

1- يخضع الطلاب الجدد لبرنامج تمهيدي (ORIENTATION SESSION) للتعريف بالكلية والجامعة وكل ما يتعلق بشؤون الطالب خلال فترة الدراسة بالكلية، حيث يتعرف الطالب خلال هذا الجلسة على النظم التي تحكم الدراسة بالكلية والجامعة خصوصاً اللوائح والقوانين ونظم التعليم والتعلم وحقوق الطالب وواجباته.

2- يُمنح الطالب رقم دراسي (STUDENT IDENTIFICATION NUMBER ID) وبريد إلكتروني (OFFICIAL EMAIL)، وكلمة مرور خاصة به (PASSWORD) وحساب على المنظومة الدراسية (SIS – STUDENT INFORMATION SYSTEM) لمعرفة جداولهم الدراسية والنتائج النهائية وحساب على المنصة التعليمية الإلكترونية (MOODLE) لاستعمالها في شؤون الدراسية بالكلية طيلة فترة دراسته بها. هذه البيانات لابد للطلاب من المحافظة عليها لعدم قدرته على الدراسة بالكلية بدونها.

## طرق التعليم والتعلم بالكلية

يعتمد البرنامج في طرق تدريسه على وسائل التعلم الحديثة التي من شأنها ترسيخ أهدافه، لتعزيز المعرفة وقدرة الطالب على النقد والتحليل، وإكسابه المهارات المهنية المناسبة مع تأصيل حب العلم والتعلم، وبناء قدرة الطالب الذاتية لمتابعة التطور السريع في مجالات التمويل، وهذا من خلال استخدام طرق تعليم وتعلم متنوعة منها الآتي:

1-المُحاضرات النظرية واللقاءات مع الأساتذة بشكلٍ مُباشر أو عن بُعد.

2-ورش العمل والمناقشات والتطبيقات العملية.

3-الجلسات التفاعلية النشطة للعصف الذهني وحل المُعضلات (BRAINSTORMING & DEBRIEFING SESSIONS FOR PROBLEM-BASED LEARNING) وشروطها العلمية ولوائحها القانونية المُعتمدة بالكلية.

4-استخدام المنصة التعليمية الإلكترونية (MOODLE) في الدراسة بالكلية.

5-استخدام المُستودع الرقمي (DIGITAL REPOSITORY DR) في الإنتاج العلمي الطلابي.

6-الأبحاث النظرية والميدانية (THEORETICAL & PRACTICAL RE-SEARCH) التي يقوم بها الطلاب.

7-دراسة الحالات العملية (CASE-STUDY) وتحليلها وعرض الحلول المُمكنة لها.

8-دروس عملية وزيارات ميدانية في مراحل دراسية متقدمة

يتم البت في الطلبات المقدمة من قبل لجنة المعادلة بالكلية في فترة لا تتجاوز الشهر من تاريخ تقديم الطلب.

وتتم المعادلة على النحو التالي:

. تستبعد المقررات التي درسها الطالب في الكلية القادم منها وليست مقررة ضمن الخطط الدراسية بالكلية في أي مرحلة من مراحل الدراسة.

. تقارن المقررات التي درسها الطالب في الكلية القادم منها ونجح فيها بالمقررات المناظرة لها بالكلية من حيث المنهج الدراسي وعدد الساعات.

. تقوم لجنة المعادلة باحتساب الوحدات فقط للمقررات المنتقل بها الطالب من خارج الجامعة بما يتناسب مع المتطلبات العلمية بكلية الهندسة والتكنولوجيا.

. تقوم لجنة المعادلة باحتساب الدرجات والوحدات للمقررات المنتقل بها الطالب من داخل الجامعة بما يتناسب مع المتطلبات العلمية بكلية الهندسة والتكنولوجيا.

. يحسب المعدل العام للطالب استنادا إلى النتائج التي يتحصل عليها أثناء الدراسة بالجامعة الدولية فقط وتعد المقررات التي تمت معادلتها من ضمن المقررات التي اجتازها الطالب للحصول على درجة البكالوريوس بدون احتساب الدرجات الواردة في كشف المعادلة من الكلية السابقة.

. ترصد درجة معادلة بالمقررات التي تم معادلتها من قبل لجنة المعادلات بالكلية ويعفى الطالب من دراستها.

. يجب أن يلتزم الطالب المنتقل بدراسة على الاقل نصف عدد الوحدات الدراسية المقررة للبرنامج الدراسي الذي يرغب الالتحاق به قبل تخرجه من كلية الهندسة والتكنولوجيا.

. يعامل الطالب المنتقل عند قبوله حسب عدد الساعات التي احتسبت له وعلى ذلك يتم احتساب عدد الفصول.

. لإدارة الكلية صلاحية قبول بعض أو كل المقررات التي سبق للطالب دراستها أو رفضها.

. يجوز للكلية إلحاق الطالب بالدراسة وفق معادلة أولية وذلك إلى حين استكمال إجراءات المعادلة النهائية ولا يُعد الطالب منتقلا فعليا إلا بعد استيفاء كافة الإجراءات المطلوبة.

أن يُثبت الطالب كفاءته للدراسة باللغة الإنجليزية من خلال اختبار تحديد المُستوى (PLACEMENT TEST) الذي يقوم به مكتب التسجيل بالكلية بداية كل فصل دراسي.

أن يجتاز الطالب اختبار المُقابلة الشفوي والتحريري.

أن يكون الطالب حسن السيرة والسلوك.

أن يكون الطالب لائقاً صحياً لمُتابعة الدراسة في تخصصه.

ألا يكون الطالب مفصولاً من المؤسسة التعليمية المنتقل منها لأسباب تأديبية، مع ضرورة إحضار رسالة من تلك المؤسسة مرفقة بتقرير درجات علمي مُعتمد من مكتب الدراسة والامتحانات وإدارة المؤسسة التعليمية.

أن يلتزم الطالب بجميع بنود لائحة البرنامج والكلية والجامعة.

## التسجيل واختيار المواد

يتم تجديد القيد واختيار المواد الدراسية خلال الأسبوع الأول من الفصل الدراسي، ولا يحق لأي طالب تجديد قيده واختيار المواد بعد مضي فترة (14) أربعة عشر يوماً من بدء الفصل الدراسي.

يتم تسجيل واختيار المواد حسب المعدل الدراسي التراكمي للطالب في كل فصل دراسي بحدٍ أدنى أربع مواد للطالب الضعيف، وحدٍ أقصى سبع مواد للطالب الممتاز.

يتم تسجيل الطلاب في موادهم على المنصة التعليمية الإلكترونية (MOODLE) بناءً على المواد التي يدرسونها في الفصل الدراسي.

يجوز للطلاب إعادة أي مقررات دراسية تم اجتيازها بدرجةٍ ضعيفةٍ، وذلك لغرض رفع معدّله التراكمي، شريطة أن تُحسب نتائج جميع المقررات (السابقة) وتظهر في كشف الدرجات.

## تتبع الكلية عدد من طرق التقييم لأداء الطلاب منها:

01

تسجيل حضور الطلاب للمحاضرات  
وجلسات التعلم التفاعلي النشط.

02

التمارين والحالات العملية داخل القاعات  
الدراسية.

03

العروض والمناقشات الفردية والجماعية.

04

البحوث النظرية والعملية.

05

أداء الواجبات المنزلية.

06

الامتحانات الجزئية والنهائية.

## ضمان الجودة بالكلية

تعد أنشطة وممارسات ضمان الجودة من المتطلبات الأساسية للعملية التعليمية للكلية، حيث تهدف هذه الأنشطة والممارسات لضمان جودة العملية التعليمية بالكامل طول فترة دراسة الطالب بالكلية، حيث يشارك الطالب في تقييم جودة العملية التعليمية من خلال الإدلاء برأيه في جودة ما يقدم له من علوم ومعارف ومهارات.

وفي هذا السياق، يقوم الطالب بتعبئة استمارات استبانة تطلق من قبل قسم ضمان الجودة بالكلية والتي تتضمن التقييمات الآتية:

- 1- تقييم الامتحانات الجزئية.

- 2- تقييم الامتحانات النهائية.

- 3- تقييم المقرر الدراسي.

- 4- تقييم أداء أعضاء هيئة التدريس.

- 5- تقييم مدى استجابة الكلية لمتطلبات الطلاب.

- 6- والتقييمات الدورية المقدمة من قبل قسم ضمان الجودة بالكلية.

حيث تستخدم التغذية الراجعة من الطلاب في الدراسة الذاتية الخاصة بالكلية، والتي تضمن مدى فاعلية سير العملية التعليمية، واستنادا عليها يتم استعملها لإتمام إجراءات الاعتماد المؤسسي والبرامجي للكلية بالخصوص والجامعة بشكل عام.

## نظام الامتحانات بالكلية

نظام الامتحانات بالكلية قائم على عدد من المبادئ الهامة وهي:

1- تعقد الامتحانات في مواعيدها حسب الخطة الدراسية المُعتمدة للمُقررات الدراسية، ووفقاً للجدول الدراسي الذي قام الطالب باختياره بداية الفصل الدراسي.

2- تختلف طرق تصميم الامتحانات (مقالية ورقية، إلكترونية، عملية، شفوية... إلخ) في الكلية باختلاف طبيعة المُقررات الدراسية النظرية والعملية، مع تركيزها جميعاً على اختبار المهارات الأساسية التي يجب أن يتعلمها الطالب في البرنامج الأكاديمي.

3- لا يُسمح للطالب بدخول الامتحانات إذا زادت نسبة غيابه عن (25 %) من عدد الساعات المُخصصة للمُقرر الدراسي، ويُمنح الطالب تقدير راسب (F) في حالة الغياب. ويجوز لإدارة الكلية السماح للطالب بدخول الامتحانات شريطة أن يُقدم عُذراً مكتوباً تقبله عمادة الكلية.

على الطالب ضرورة الحصول على نسبة (25%) كحدٍ أدنى من الدرجات المُخصصة لدرجة الامتحان النهائي لاجتياز أي مُقرر دراسي.

تعلن نتائج الامتحانات من خلال المنظومة الدراسية (SIS – STUDENT INFORMATION SYSTEM) ولا يُمكن للطالب معرفة النتائج إلى من خلال بريده الإلكتروني الرسمي وكلمة المرور الخاصة به ورقمه الدراسي ودفع الرسوم المتبقية لديه.



1- تتبنى كلية إدارة الأعمال نظام التقييم المُوضح في الجدول أدناه:

SYMBOL	POINTS	%	LEVEL
+A	UP TO 4.00 3.60	UP TO 100 90	OUTSTANDING
A	UP TO <3.60 3.40	UP TO > 90 85	EXCELLENT
+B	UP TO <3.40 3.20	UP TO >85 80	UPPER VERY GOOD
B	UP TO <3.20 3.00	UP TO > 80 75	VERY GOOD
+C	UP TO <3.00 2.80	UP TO > 75 70	UPPER GOOD
C	UP TO <2.80 2.60	UP TO > 70 65	GOOD
+D	UP TO <2.60 2.40	UP TO > 65 60	UPPER PASS
D	UP TO <2.40 2.00	UP TO > 60 50	PASS
F	2.00>	50>	FAIL
W	-	-	WITHDRAWAL
I	-	-	INCOMPLETE

2- يحصل الطالب على تقدير غير مُكمل (I) في أي مُقرر إذا استوفى كل الالتزامات التي حددتها مُتطلبات المُقرر، ولم يتمكن المعني من أداء الامتحان النهائي لظروف خارجة عن إرادته وتقبلها عمادة الكلية، شريطة أن يُجرى الامتحان التكميلي (INCOMPLETE EXAM) خلال فترة لا تزيد عن شهرٍ واحدٍ (وقبل بدء الفصل الدراسي اللاحق)، وتُرصده درجة راسب في حالة عدم حضور الطالب للامتحان التكميلي في موعده المُحدد له.

3- يُستبدل تقدير غير مُكمل (I) بالتقدير الذي يحصل عليه الطالب بعد إجراء الامتحان التكميلي وفي الوقت المُحدد له.

4- إذا لم يقم الطالب باستيفاء الالتزامات المطلوبة منه في الوقت المُحدد يُستبدل تقدير غير المُكمل (I)، بالتقدير راسب (F)، مالم تكن هناك مُبررات مقبولة تقتنع بها إدارة الكلية، لترصد درجة غير مُكمل للطالب في الفصل السابق، وتُرصده الدرجة الفعلية التي تحصل عليها في الامتحان التكميلي في الفصل اللاحق.

5- يحصل الطالب على تقدير (W) مُنسحب من المادة أو مُنسحب من جميع المواد حسب الحالة، بحيث لا يجوز أن يقل عدد المواد الدراسية بالفصل الدراسي عن أربعة مواد كحدٍ أدنى.

6- يتحصل الطالب على إنذار إذا هبط المعدل التراكمي عن (2.00 من أصل 4.00 نقاط).

7- يُفصل الطالب إذا تحصل على ثلاث إنذارات.

## مواعيد الانسحاب الجزئي والكلبي وإيقاف القيد

يجوز للطالب الانسحاب الكلبي والانسحاب الجزئي من الدراسة، وذلك قبل موعد انتهاء الفصل الدراسي وفقاً للشروط الآتية:

1- أن يتقدم الطالب بنموذج طلب الانسحاب الجزئي (مادة أو أكثر)، أو الانسحاب الكلبي (جميع المواد) إلى القسم المختص مرفقاً بأسباب الانسحاب.

2- أن يُقدم المرشد الأكاديمي أو أستاذ المقرر تقريراً عن الوضع الدراسي للطالب إلى القسم المختص مرفقاً برأيه الأكاديمي بخصوص إمكانية الطالب في الانسحاب من عدمها من واقع التقرير العلمي عن الطالب بمكتب الدراسة والامتحانات.

3- يُرصد تقدير مُسحب للطالب (W)، ويظهر التقدير في كشف الدرجات في حال المُوافقة على طلب الانسحاب الذي تقدم به الطالب.

4- يجب ألا تتجاوز فصول الانسحاب الكلبي من جميع المقررات الدراسية عن فصلين دراسيين مُتتاليين، أو ثلاثة فصول غير مُتتالية طيلة مدة دراسة الطالب في الكلية شريطة أن تكون هناك مُبررات مكتوبة تقبلها عمادة الكلية.

5- يجوز للطالب التقدم بطلب إيقاف القيد لعذر يقبله عميد الكلية خلال مدة أقصاها أسبوعان (14) يوماً من بدء الدراسة، على ألا تتجاوز مدة إيقاف القيد عن فصلين دراسيين متتاليين، أو ثلاثة فصول دراسية غير مُتتالية طيلة مدة دراسة الطالب في الكلية، ولا تُحتسب مدة إيقاف القيد من ضمن المُدة اللازمة لإنهاء مُتطلبات التخرج، ولا تظهر في كشف درجات الطالب.

6- إذا تغيب الطالب عن الدراسة مُدة فصل دراسي أو أكثر وبدون مُوافقة رسمية من عمادة الكلية أعتبر الطالب مُنقطعاً عن الدراسة، ويُعامل بناءً على ذلك وفقاً للوائح النافذة بالخصوص.

7- لا يجوز للطالب إيقاف القيد في حالة وجود إنذارات لديه.

## يُفصل الطالب من الكلية في الحالات الآتية:

- 1- إذا تحصل على ثلاث إنذارات مُتتالية لانخفاض مُعدله التراكمي عن (٢,٠٠ نقطة)؛ ولعمادة الكلية ومدير البرنامج إعطاء فرصة استثنائية واحدة لمن يُؤمل تحسن مُعدله التراكمي خلال الفصل الدراسي الاستثنائي الذي سيُمنح للطالب، شريطة أن يقوم الطالب بإعادة المواد المُتحصل فيها على تقدير راسب أو ضعيف.
- 2- إذا انقطع الطالب عن الدراسة بدون سبب مشروع لمدة فصل دراسي واحد أو أكثر بدون وجود مُبررات تقبلها عمادة الكلية.
- 3- إذا تجاوز الطالب ضعف المُدة المُتوقعة للتخرج (٤ سنوات) بسبب تعثره وضعف التحصيل لديه، أو عدم الانتظام في الدراسة.
- 4- القيام بأي سلوك يُخالف الأداب العامة المُحددة بلائحة البرنامج والكلية والجامعة.

## المخالفات والعقوبات

تسري أحكام المُخالفات والعُقوبات وإجراءات التأديب وإجراءات التأديب طبقاً لما ورد بلائحة الجامعة والكلية ولائحة التعليم العالي في لبيبا رقم (4) لسنة 2020.

## النزاهة الأكاديمية والإجراءات التأديبية

1. قد يصدر سوء سلوك أكاديمي من طالب في شكل من الأشكال التالية:
  - أ- طلب أو إعطاء معلومات لطالب آخر أثناء الاختبار.
  - ب- نسخ الإجابات من ورقة طالب آخر أو السماح عن قصد لشخص ما بالنسخ من ورقة خاصة به أثناء الاختبار.
  - ت- استخدام موارد أو أدوات يمنعها الأستاذ أثناء الاختبار.
  - ث- انتحال فحوية طالب آخر أثناء الاختبار أو وجود فخص آخر ينتحل هوية أحدهم أثناء الاختبار.
  - ج- نسخ أو تزوير نشاط تعليمي، بما في ذلك برامج الكمبيوتر.
  - ح- السماح لشخص آخر بتأليف أو إعادة كتابة واجب الطالب.
  - خ- سرقة الأوراق البحثية أو شرائها أو بيعها أو توفيرها.
2. عند حدوث سوء سلوك أكاديمي في فصل دراسي في أي شكل من الأشكال الواردة في النقطة رقم (1)، ويتم تعيين عقوبة مناسبة والتي قد تتضمن رسوب في المهمة التعليمية وقد تصل إلى رسوب في المقرر.
3. يتعين على أعضاء هيئة التدريس إبلاغ إدارة البرنامج كتابة عن جميع حوادث عدم الأمانة الأكاديمية، على أن يتضمن التقرير تاريخ ووقت ومكان الحدث وأسماء الطلاب المشاركين وملخصاً للمخالفة والإجراء الذي تم اتخاذه.
4. إذا حدث سوء السلوك الأكاديمي أثناء الاختبار، يُرسل مشرف الاختبار تقريراً مفصلاً الحادث إلى رئيس لجنة الاشراف على الامتحانات.
5. يتم إخطار الطالب بالإجراء التأديبي المتخذ في حقه عن سوء السلوك الأكاديمي، ويحق للطالب، تقديم طلب استئناف كتابي في العقوبة، إلى مدير البرنامج المختص في غضون ٥ أيام عمل من تاريخ الإخطار.

## التظلمات

يحق للطالب مراجعة نتائجه في مدة لا تتجاوز الاسبوع من تاريخ اعلان النتائج وذلك حسب الالية التالية:  
يتقدم الطالب بطلب لمراجعة ورقة الامتحان النهائي.  
دفع رسوم المراجعة لدى إدارة المالية.  
تشكيل لجنة بخصوص مراجعة طلبات التظلمات وتحديد موعد للمراجعة.  
يتم مراجعة ورقة الامتحان النهائي بحضور الطالب واستاذ المقرر مع اللجنة المكلفة.  
تعلن نتيجة المراجعة من قبل مكتب الدراسة والامتحانات خلال يوم.  
في حال كانت نتيجة التظلم فب صالح الطالب يسترد الطالب القيمة المالية كاملة.

## الشكاوي

اعتمدت الكلية نظام الكتروني للتقدم بالشكاوي عبر رابط تم إعلانه على المنصة التعليمي (MOODLE)

يتم تحويل الشكاوي للجهات المختصة لاتخاذ ما يلزم حيالها.

يتم اعلام الطرف المعني بالشكاوي المقدمة بنتائج الاجراءات المتخذة خلال ٥ أيام من تاريخ استلام الشكاوي.

## حقوق الطالب

من حق الطالب معرفة تفاصيل درجاته الفصلية التي تشمل الأعمال والامتحان الجزئي والنهائي.

يحق للطالب مراجعة الأساتذة المحاضرين عن حلول التمارين والواجبات من خلال الساعات المكتبية لكل محاضر.

من حق الطالب أن يعرف أن الانسحاب الجزئي والكلبي وإيقاف القيد حق من حقوقه، ويتم هذا الإجراء طبقاً إلى ما هو موجود بلائحة الدراسة والامتحانات بالبرنامج.

من حق الطالب مراجعة إجابة الامتحانات الجزئية والنهائية أمام أستاذ المقرر، وفي حالة طلب مراجعة درجة الامتحان النهائي على الطالب تقديم طلب ويحال الطلب إلى القسم المختص الذي عليه اتخاذ الإجراءات المعمول بها في لائحة الدراسة والامتحانات وذلك خلال أسبوعين من إعلان النتيجة.

من حق الطالب الحصول على نتائجه ومعدلاته الفصلية والمعدل العام.

السماح للطلاب بالمشاركة في المعارض والندوات والمؤتمرات العلمية بالبحوث الذي تمت مناقشتها بالبرنامج وتكون تلك المشاركة من خلال الكلية والجامعة.

## واجبات الطالب

حضور المحاضرات النظرية والعملية بشكل مستمر دونما انقطاع.

احترام الجامعة والمحافظة على الهدوء داخل وخارج القاعات الدراسية بعدم إثارة الفوضى والضوضاء التي تؤثر على سير المحاضرات والدروس النظرية والعملية.

المحافظة على ممتلكات الجامعة من معدات وأثاث وأجهزة.

المحافظة على نظافة الجامعة والحرص الدائم على سمعة الجامعة وعدم الإتيان بأي فعل أو سلوك يسيء إليها في داخل الجامعة وفي جميع المرافق التابعة لها.

المحافظة على الهدوء التام أثناء إجراء الامتحانات.

عدم إحضار أي شيء يعد أسلوبا من أساليب الغش.

احترام كل من أعضاء هيئة التدريس و العاملين و الطلاب الدارسين معه بالجامعة وعدم الاعتداء عليهم أو الإساءة لهم بأي شكل من الأشكال التي تعتبر مخالفة للائحة الدراسة والامتحانات والتأديب بالكلية.

عدم الإساءة إلى أعضاء هيئة التدريس بأي تصرف سواء كان تصريحاً أم تلميحا ويجب عليه احترام أساتذته بالشكل الذي يليق بكونه طالبا جامعيا.

على الطالب الالتزام بفترة التسجيل المحددة قبل الدراسة.



## التخرج

يمنح الطالب درجة الإجازة المتخصصة (البكالوريوس) بعد استيفائه للمتطلبات الدراسية المطلوبة لتخصصه وبمعدل فصلي وتراكمي لا يقل عن (60 - 65 %) حسب متطلبات البرنامج، ولإدارة البرنامج المختص تحديد مقررات مناسبة يدرسها الطالب لرفع معدله التراكمي وذلك في حال نجاحه في المقررات وتدني معدله التراكمي.

لا يعتبر الطالب متخرجا إلا بعد صدور موافقة مجلس الجامعة على منحه الدرجة العلمية.

الطلبة الذين يحصلون على تقدير غير مكتمل (IC) في آخر مستوى دراسي لبرنامج التخرج، أو من في حكمهم، ترفع بشأنهم مذكرات تخرج فردية حال استكمالهم للمتطلبات، ويعتبر آخر فصل دراسي في سجل الطالب هو فصل التخرج.

الطلبة الذين تقتض في خططهم الدراسية إنهاء متطلبات التدريب الميداني ترفع أسمائهم لمجلس الكلية بطلب الموافقة على منحهم الدرجة في نهاية الفصل الدراسي الذي ينهون فيه هذا المتطلب، على أن تثبت بسجل الطالب العبارة التالية (استكمل الطالب متطلبات التدريب الميداني خلال هذا الفصل).

إذا لم يستكمل الطالب مشروع تخرجه خلال فصلين متتاليين لأسباب علمية أو فنية يجوز وبموافقة مدير البرنامج تسجيل الطالب بالمشروع للفصل الثالث والأخير على أن ترصد له الدرجة في هذا الفصل.

يجب على إدارة البرنامج فحص مشاريع التخرج بالأدوات اللازمة المعتمدة بالجامعة لمعرفة نسب الاقتباس والتشابه على ألا تزيد عن 30%.

# نحن هنا لمساعدتك

إذا كان لديك أي أسئلة أو تحتاج إلى مزيد من المعلومات، يرجى الاتصال بنا

## رقم التواصل

0913076315

## البريد الإلكتروني

DEP.FINANCE@LIMU.EDU.LY

## ساعات العمل

من السبت إلى الخميس، من الساعة 9:00 صباحاً حتى 2:30 مساءً

## يمكنك أيضاً زيارة موقعنا الإلكتروني

[/HTTPS://HSS.LIMU.EDU.LY/FINANCE-AND-BANKING-P](https://HSS.LIMU.EDU.LY/FINANCE-AND-BANKING-P)

